

B E G R Ü N D U N G

ZUM FLÄCHENNUTZUNGSPLAN UND LANDSCHAFTSPLAN

22. ÄNDERUNG

GEMEINDE

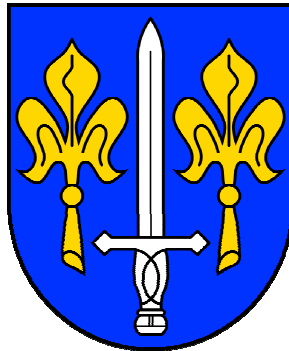
ZEILARN

LANDKREIS

ROTTAL - INN

REGIERUNGSBEZIRK

NIEDERBAYERN



PLANUNGSTRÄGER:

Gemeinde Zeilarn
Rupertstraße 22
84367 Zeilarn

1. Bürgermeister

PLANUNG:

KomPlan

Ingenieurbüro für kommunale Planungen
Leukstraße 3 84028 Landshut
Fon 0871.974087-0 Fax 0871.974087-29
E-Mail info@komplan-landshut.de

Stand: 05.10.2023 – Vorentwurf

Projekt Nr.: 23-1536_FNPLP_D



INHALTSVERZEICHNIS

	SEITE
1	VORBEMERKUNG.....5
2	VERANLASSUNG.....5
3	PLANUNGSVORGABEN.....6
3.1	Landesentwicklungsprogramm.....6
3.2	Regionalplan.....7
3.3	Arten- und Biotopschutzprogramm.....7
3.4	Biotopkartierung.....7
3.5	Artenschutzkartierung.....8
3.6	Schutzgebiete.....8
4	VERKEHR.....8
5	IMMISSIONSSCHUTZ.....8
6	VER- UND ENTSORGUNG.....9
6.1	Wasserversorgung.....9
6.2	Schmutzwasserbeseitigung.....9
6.3	Niederschlagswasserbeseitigung.....9
6.4	Grundwasser.....9
6.5	Hochwasser.....9
6.6	Energieversorgung.....10
6.7	Abfallentsorgung.....10
6.8	Telekommunikation.....10
7	ALTLASTEN.....11
8	DENKMALSCHUTZ.....11
8.1	Bodendenkmäler.....11
8.2	Baudenkmäler.....11
9	BRANDSCHUTZ.....11
10	NATURSCHUTZ UND LANDSCHAFTSPFLEGE.....12
10.1	Bestandsbeschreibung.....12
10.2	Eingriffsregelung in der Bauleitplanung.....12
11	UMWELTPRÜFUNG.....13
11.1	Umweltbericht.....13
12	VERWENDETE UNTERLAGEN.....14

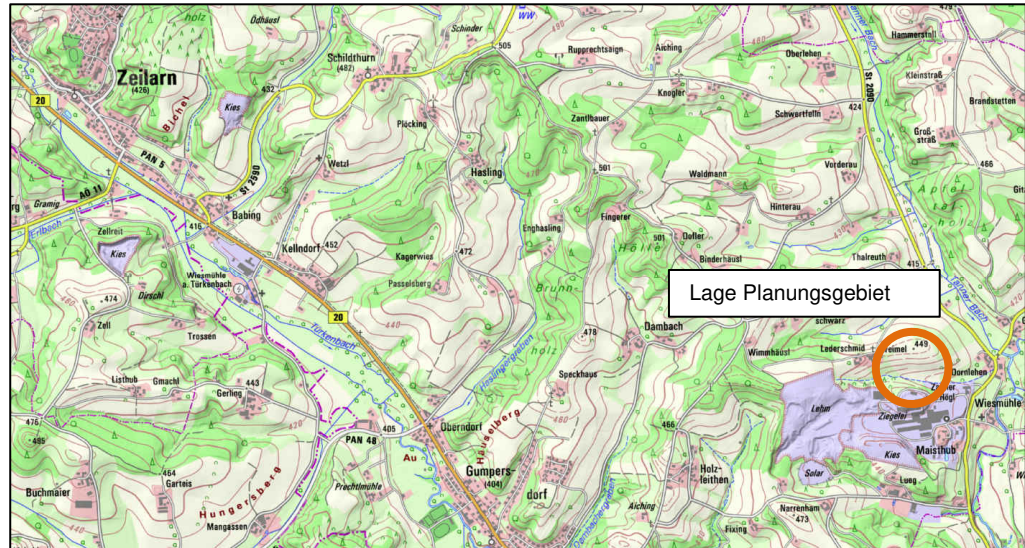
1 VORBEMERKUNG

Die Gemeinde Zeilarn hat beschlossen, den rechtswirksamen Flächennutzungsplan und Landschaftsplan durch die 22. Änderung fortzuschreiben.

Die Gemeinde ist raumordnerisch der Region 13 – Landshut zuzuordnen und liegt im ländlichen Raum. Die Gemeinde ist dem Landkreis Rottal-Inn zugehörig.

Der Änderungsbereich liegt im Südosten von Zeilarn.

Lage im Raum



Quelle: <https://geoportal.bayern.de>; verändert KomPlan; Darstellung nicht maßstäblich.

2 VERANLASSUNG

Anlass für die Erstellung der vorliegenden 22. Änderung des Flächennutzungsplanes und Landschaftsplanes ist es, auf einer im Außenbereich liegenden Fläche ein Sondergebiet für regenerative Energienutzung zu ermöglichen. Der Änderungsbereich umfasst im Wesentlichen landwirtschaftliche Nutzflächen.

Durch die Fortschreibung des rechtswirksamen Flächennutzungsplanes und Landschaftsplanes der Gemeinde Zeilarn sollen hierfür die planungsrechtlichen Voraussetzungen entsprechend den gesetzlichen Vorgaben geschaffen werden.

Im Parallelverfahren erfolgt die Aufstellung des Bebauungsplanes mit Grünordnungsplan "SO Solarpark Schlagmann - Nord", dem weitere Informationen und Details entnommen werden können.

Instruktionsgebiet

Innerhalb des Änderungsbereiches befinden sich die Flurnummern 1465, 1466, 1467, 1468, 1469, 1470, 1471, 1728, Gemarkung Gumpersdorf, mit einer Fläche von 59.747 m².

3 PLANUNGSVORGABEN

3.1 Landesentwicklungsprogramm

Das Landesentwicklungsprogramm Bayern (LEP) in der Fassung vom 01.06.2023 enthält als Leitbild einer nachhaltigen Raumentwicklung fachübergreifende und rahmensetzende Ziele, die einerseits das querschnittsorientierte Zukunftskonzept zur räumlichen Ordnung und Entwicklung Bayerns konkretisieren, andererseits Leitlinien darstellen, die im Zuge der Regionalplanung konkretisiert werden. Ziel muss dabei stets die nachhaltige Entwicklung der Regionen sein.

Das aktuelle Landesentwicklungsprogramm ordnet die Gemeinde Zeilarn nach den Zielen der Raumordnung dem *allgemeinen ländlichen Raum* zu. Zudem liegt sie in einer Kreisregion mit besonderem Handlungsbedarf.

Der Gemeinde Zeilarn ist die gesetzliche Verpflichtung, Bauleitpläne an die Ziele der Raumordnung anzupassen, bekannt. Da es sich bei diesen Zielen um verbindliche Vorgaben handelt, die eine abschließende Abwägung enthalten, sind sie somit üblicherweise einer weiteren Abwägung nicht zugänglich.

Konkret ist zielbezogen Folgendes anzumerken:

5.4.1 **Erhalt land- und forstwirtschaftlicher Nutzflächen**

(G) Die räumlichen Voraussetzungen für eine vielfältig strukturierte, multifunktionale und bäuerlich ausgerichtete Landwirtschaft und eine nachhaltige Forstwirtschaft in ihrer Bedeutung für die verbrauchernahe Versorgung der Bevölkerung mit nachhaltig erzeugten Lebensmitteln, erneuerbaren Energien und nachwachsenden Rohstoffen sowie für den Erhalt der natürlichen Ressourcen und einer attraktiven Kulturlandschaft und regionale Wirtschaftskreisläufe sollen erhalten, unterstützt und weiterentwickelt werden.

(G) Land- und forstwirtschaftlich genutzte Gebiete sollen erhalten werden. Insbesondere hochwertige Böden sollen nur in dem unbedingt notwendigen Umfang für andere Nutzungen in Anspruch genommen werden.

Es findet im Zuge der Planung nahezu keine Bodenversiegelung statt. Die Nutzung als Extensivgrünland ist in Zukunft möglich und die Flächen gehen der Landwirtschaft nicht dauerhaft verloren.

6.1 **Um- und Ausbau der Energieinfrastruktur**

6.1.1 **Sichere und effiziente Energieversorgung**

(Z) Die Versorgung der Bevölkerung und Wirtschaft mit Energie ist durch den im überragenden öffentlichen Interesse liegenden und der öffentlichen Sicherheit dienenden Um- und Ausbau der Energieinfrastruktur sicherzustellen und hat klimaschonend zu erfolgen. Zur Energieinfrastruktur gehören insbesondere

- Anlagen der Energieerzeugung und -umwandlung,
- Energienetze sowie
- Energiespeicher.

6.2.1 **Ausbau der Nutzung erneuerbarer Energien**

(Z) Erneuerbare Energien sind dezentral in allen Teilräumen verstärkt zu erschließen und zu nutzen.

6.2.3 **Photovoltaik**

(G) Freiflächen-Photovoltaikanlagen sollen vorzugsweise auf vorbelasteten Standorten realisiert werden.

Dem Ziel, die Nutzung erneuerbarer Energien verstärkt zu erschließen und zu nutzen sowie zu einer sicheren und effizienten Energieversorgung beizutragen, kann mit dieser Planung uneingeschränkt Rechnung getragen werden.

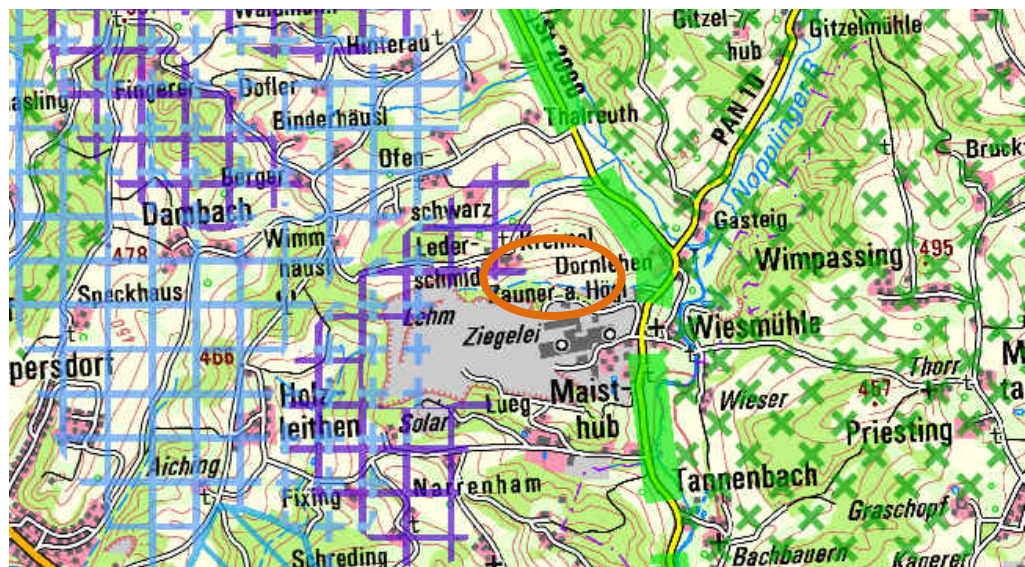
7.1.3 Erhalt freier Landschaftsbereiche

(G) Freileitungen, Windkraftanlagen und andere weithin sichtbare Bauwerke sollen insbesondere nicht in schutzwürdigen Tälern und auf landschaftsprägenden Geländerrücken errichtet werden.

Bei der betroffenen Fläche handelt es sich um einen Landschaftsbereich, der aufgrund der topografischen Verhältnisse kaum Fernwirkung besitzt. Nur von wenigen Standorten bestehen überhaupt Blickbeziehungen zum künftigen Solarfeld.

3.2 Regionalplan

Für den Betrachtungsraum werden im Regionalplan der Region 13 keine relevanten Aussagen getroffen, im Westen grenzt das Vorranggebiet LE 51 für Bodenschätze – Gumpersdorf – Ost an, das kleinflächig auch in das Planungsgebiet hineinragt. Die Darstellung ist jedoch nicht flächenscharf und hat daher keinen Einfluss auf die Planung.



Quelle: Rauminformationssystem Bayern

3.3 Arten- und Biotopschutzprogramm

Der Geltungsbereich liegt in der naturräumlichen Haupteinheit 060 Isar-Inn-Hügelland und darin wiederum in der Untereinheit 060-A Tertiärhügelland zwischen Isar und Inn. Für den Geltungsbereich werden im ABSP keine konkreten Ziele formuliert.

3.4 Biotopkartierung

Der Geltungsbereich wird durch folgende Biotope tangiert, die vollständig erhalten bleiben:

BIOTOPNUMMER	BESCHREIBUNG
7743-0204-001	Hecke bei Dornlehen
7743-0203-001	Gehölzsaum und Nasswiesenrest in Geländeeinschnitt südlich Leder-schmid/Kreimel

3.5 Artenschutzkartierung

Bisher sind keine Artnachweise der Artenschutzkartierung (ASK) für den Änderungsbereich bekannt.

3.6 Schutzgebiete

Es sind keine Schutzgebiete ausgewiesen.

4 VERKEHR

Bahnanlagen

Im Umfeld befinden sich keine Bahnanlagen.

Straßenverkehr

Die verkehrliche Erschließung erfolgt über eine Verbindungsstraße zwischen der St 2090 und Kreimel und den Ausbau einer untergeordneten Stichverbindung in den Anlagenbereich selbst sowie über einen Stichweg von Süden vom Betriebsgelände der Fa. Schlagmann Poroton.

Das Sondergebiet ist somit für den motorisierten Verkehr erreichbar, sonstige Ausbaumaßnahmen der vorhandenen Erschließungen sind nicht erforderlich.

Die zu erstellenden Zufahrtsstiche umfassen jeweils eine Breite von 3,50 m.

Öffentlicher Personennahverkehr

Es besteht keine Anbindung an den öffentlichen Personennahverkehr (ÖPNV). Dies ist für die beabsichtigte Nutzung auch nicht erforderlich.

5 IMMISSIONSSCHUTZ

Schall-/ Schadstoffemissionen

Die Anlage ist in Bezug auf anfallende Emissionen als geräuschlos zu bezeichnen. Es sind keine Kühlanlagen, Stellantriebe und der gleichen vorgesehen. Schadstoffemissionen sind gleichzeitig nicht zu erwarten.

Blendwirkungen

Ggf. ist in Abstimmung mit der Unteren Immissionsschutzbehörde ein Blendgutachten zu erstellen.

Immissionen in Form von Staub, Steinschlag

Der Änderungsbereich grenzt unmittelbar an landwirtschaftlich genutzte Flächen. Etwasige Schäden, ausgehend von der ordnungsgemäßen Bewirtschaftung, müssen privatrechtlich geregelt werden.

Die Bewirtschaftung der angrenzenden landwirtschaftlichen Nutzflächen und die damit unter Umständen verbundenen zeitlich auftretenden Emissionen sind zu dulden.

6 VER- UND ENTSORGUNG

6.1 Wasserversorgung

Ein Anschluss an die zentrale Wasserversorgung wird für die beabsichtigte Nutzung nicht benötigt.

6.2 Schmutzwasserbeseitigung

Innerhalb der Anlage fallen keine Schmutzwässer an. Ein Anschluss an das öffentliche Versorgungsnetz, bzw. an eine private Schmutzwasseranlage ist daher nicht erforderlich.

Die Reinigung der Module darf ausschließlich mit Wasser ohne Zusätze erfolgen.

6.3 Niederschlagswasserbeseitigung

Die Entwässerung des anfallenden Niederschlagswasser der kompletten Freiflächen sowie der Dachwässer der Übergabe-/ Wechselrichter-/ Trafostation / Batteriespeicher erfolgt innerhalb des Planungsgebietes wie bisher. Durch die Umnutzung wird nicht mit geänderten Abflussverhältnissen gerechnet, insofern sind keine zusätzlichen Maßnahmen für Entwässerungseinrichtungen vorgesehen.

In Abhängigkeit der Einschätzungen der zuständigen am Verfahren beteiligten Fachbehörden ist dies gegebenenfalls zu konkretisieren. Sollten hierfür Erfordernisse abzuleiten sein, gehen diese zu Lasten des Anlagenbetreibers.

6.4 Grundwasser

Detaillierte Aussagen über die Grundwasserverhältnisse können derzeit nicht getroffen werden, da keine Berechnungen bzw. wasserwirtschaftlichen Nachweise vorliegen. Bauvorhaben sind gegen Schichtwasser zu sichern.

Aufgrund der beschriebenen Bodenverhältnisse sind insbesondere entlang des Grabens grundwasserbeeinflusste Böden anzutreffen. Bei etwaiger Freilegung von Grundwasser ist dies beim Landratsamt Rottal-Inn, Abt. Wasserrecht, umgehend anzuzeigen. Für eine ggf. erforderliche Bauwasserhaltung ist beim Landratsamt Rottal-Inn, Abt. Wasserrecht, rechtzeitig eine wasserrechtliche Erlaubnis zu beantragen.

Der Geltungsbereich liegt nicht innerhalb eines Wasserschutzgebietes.

6.5 Hochwasser

Überschwemmungsgebiete

Nach dem *UmweltAtlas Naturgefahren* sind keine überschwemmungsgefährdeten Gebiete ausgewiesen.

Wassersensible Bereiche

Gemäß *UmweltAtlas Naturgefahren* wurde im Planungsgebiet ein wassersensibler Bereich festgestellt. Ursächlich ist der periodisch Wasser führende Graben, der den Planungsbereich im Süden begleitet. Im Unterschied zu den Hochwassergefahrenflächen kann bei wassersensiblen Bereichen kein definiertes Risiko (Jährlichkeit des Abflusses) angegeben werden und es gibt keine rechtlichen Vorschriften wie Verbote und Nutzungsbeschränkungen im Sinne des Hochwasserschutzes. Jedoch können Gefahren durch Starkregenereignisse und hohe Grundwasserstände auch abseits von Gewässern auftreten. Grundsätzlich muss daher überall mit diesen Gefahren gerechnet werden, auch wenn diese im *UmweltAtlas Naturgefahren* nicht flächendeckend abgebildet werden können. Betroffenheiten einzelner Grundstücke können aufgrund des Maßstabes der Darstellung nicht parzellenscharf abgeleitet werden.

Einfluss des geplanten Vorhabens auf die Hochwassersituation und Starkregensituation

Für das Planungsgebiet ist bei Starkregenereignissen/ Schneeschmelze auf Grund des abfallenden Geländes wild abfließendes Oberflächenwasser nicht auszuschließen. Dieses darf nicht zum Nachteil Dritter ab- bzw. umgeleitet werden. Gegebenenfalls sind entsprechende Schutzvorkehrungen zu treffen.

Verschlechterungen für Dritte, Nachbarn, Oberlieger oder Unterlieger können sich aus der Planung aus nachstehenden Gründen nicht ergeben. Abflusshindernisse sind keine vorhanden, da die Module allesamt aufgeständert sind. Es wird durch die Planung folglich auch keine Verschärfung einer Hochwassersituation eintreten. Im Gegenteil wird sich die geplante flächige Begrünung von Vorteil erweisen, da sie sich auf einen Wasserabfluss bremsend auswirkt.

Gefahren für Leben und Gesundheit

Wie vorstehend ausgeführt, kann bei Starkregenereignissen/ Schneeschmelze auf Grund des abfallenden Geländes wild abfließendes Oberflächenwasser nicht ausgeschlossen werden. Hochwassergefahren durch Wildbäche oder Sturzfluten nach Starkregenereignissen treten meist kleinräumig, mit hohen Fließgeschwindigkeiten und großer Wucht bei geringer oder ohne Vorwarnzeit auf. Durch die zukünftige Nutzung als Freiflächenphotovoltaikanlage sind keine Gefahrenpunkte zu erkennen, welche die Nutzung der Fläche selbst oder unmittelbar angrenzende Grundstücke beeinträchtigen könnten. Vielmehr ist auf Grund der vorhandenen Planung sowie der Grundlagen im Wasserhaushaltsgesetz sichergestellt, dass keine potentielle Gefährdungslage vorliegt.

6.6 Energieversorgung

Elektrizität

Das Versorgungsnetz wird unterhalten durch die
Bayernwerk AG Eggenfelden
Landshuter Str. 22
840307 Eggenfelden.

Netzeinspeisung der geplanten Anlage

Da die Anlage für die Dekarbonisierung der Fa. Schlagmann Poroton, die südlich angrenzt, vorgesehen ist, ist im Regelfall keine Einspeisung geplant. Lediglich überschüssige Strommengen, die ggf. in Zeiten von geringerer Ziegelproduktion erzeugt werden, werden auf dem Betriebsgelände in das Netz eingespeist.

Freileitungen

Das Planungsgebiet wird nicht von Freileitungen tangiert.

Gas

Das Planungsgebiet wird nicht von Gashochdruckleitungen berührt.

6.7 Abfallentsorgung

Die Abfallbeseitigung bzw. -verwertung ist über den Landkreis geregelt. Bei vorliegender Anlage fällt jedoch nutzungsbedingt kein Abfall an.

6.8 Telekommunikation

Deutsche Telekom AG

Eine Versorgung des Planungsbereiches mit Telekommunikationseinrichtungen ist nicht erforderlich und auch nicht vorgesehen.

Gegebenenfalls ist dennoch die Anbindung an das Telekommunikationsnetz der Deutsche Telekom auf freiwilliger Basis und unter der Voraussetzung der Kostenerstattung durch den Vorhabenträger möglich. Hierzu ist jedoch eine rechtzeitige und einvernehmliche Abstimmung des Vorhabenträgers mit der Telekom erforderlich.

Hinweis:

Hinsichtlich geplanter Baumpflanzungen ist das „Merkblatt Bäume, unterirdische Leitungen und Kanäle“ der Forschungsgesellschaft für Straßen- und Verkehrswesen, Ausgabe 2013 – u. a. Abschnitt 3 und 6 – zu beachten. Es ist sicherzustellen, dass durch Baumpflanzungen der Bau, die Unterhaltung und Erweiterung der Telekommunikationslinien nicht behindert werden.

7 ALTLASTEN

Altlast- bzw. Altlastverdachtsflächen innerhalb des Änderungsbereiches sind nach derzeitigem Kenntnisstand nicht bekannt. Dies besagt jedoch nicht, dass die Flächen frei von jeglichen Altlasten oder Bodenverunreinigungen sind. Bodenverunreinigungen sind dem Landratsamt Rottal-Inn, Bodenschutz und Altlasten zu melden.

8 DENKMALSCHUTZ

8.1 Bodendenkmäler

Bodendenkmäler sind im Bereich der vorgesehenen Sondergebietsausweisung nicht bekannt.

8.2 Baudenkmäler

Im Änderungsbereich selbst sind keine Baudenkmäler registriert. In der näheren Umgebung, ca. 130 m westlich, befindet sich ein denkmalgeschützter Kornspeicher, zu dem aber aufgrund der Topographie keine Sichtbeziehung besteht.

9 BRANDSCHUTZ

Bezüglich des vorbeugenden baulichen und abwehrenden Brandschutzes sind bei der Aufstellung von Bauleitplanungen die allgemeinen Bestimmungen gemäß den Vorschriften der DIN 14090 sowie der BayBO einzuhalten. Hierbei müssen ausreichende Aufstell- und Bewegungsflächen für die Feuerwehr und den Rettungsdienst vorgesehen werden, die Zufahrt muss jederzeit gewährleistet sein.

Insgesamt gesehen ist der abwehrende Brandschutz sowie die Bereitstellung der notwendigen Löschwasserversorgungsanlagen entsprechend Art. 1 Abs. 1 und 2 des Bayerischen Feuerwehrgesetzes (BayFwG) sicherzustellen.

Bezüglich des abwehrenden und vorbeugenden Brandschutzes wird im vorliegenden Vorhaben auf gegebenenfalls besondere Anforderungen speziell für Photovoltaikanlagen hingewiesen. Hierbei ist besonders DIN14095 zu beachten, ein entsprechender Feuerwehrplan vorzusehen. Dieser ist dem Kreisbrandrat zur Durchsicht und Freigabe vorzulegen.

Im Falle der Bereitstellung einer gewaltlosen Zugangsmöglichkeit für die Feuerwehr kann am Zufahrtstor ein Feuerwehr-Schlüsseldepot Typ 1 vorgesehen werden.

Hinsichtlich der erforderlichen Flächen für die Feuerwehr (Feuerwehrezufahrt / Aufstell- und Bewegungsflächen) sind entsprechend der Liste der Technischen Baubestimmungen (vgl. AIMBI Nr. 14/2013 lfd. Nr. 7.4) die Vorgaben der "Richtlinie über Flächen für die Feuerwehr" (Fassung 02/2007, letzte Änderung v. Oktober 2009) einzuhalten.

Zur Sicherstellung der Erreichbarkeit im Schadensfall müssen am Zauntor deutlich und dauerhaft die Nennung und die Erreichbarkeit des Verantwortlichen für die technische Anlage angebracht sein. Dies ist auch der örtlichen Feuerwehr mitzuteilen.

Hinweis:

Die Belange des Brandschutzes gehen grundsätzlich zu Lasten des Vorhabenträgers.

10 NATURSCHUTZ UND LANDSCHAFTSPFLEGE

10.1 Bestandsbeschreibung

Naturraum

Der Änderungsbereich liegt in der naturräumlichen Haupteinheit *060 Isar-Inn-Hügelland* und darin wiederum in der Untereinheit *060 A Tertiärhügelland zwischen Isar und Inn*.

Geologie/ Boden

Gemäß der digitalen Geologischen Karte 1:500.000 liegt der Planungsbereich in der Einheit Obere Süßwassermolasse, älterer Teil.

Nach Aussagen des *UmweltAtlas Boden* handelt es sich am Standort im nördlichen Bereich um *54: Fast ausschließlich Pseudogley-Braunerde und pseudovergleyte Braunerde aus Schluff bis Lehm (Deckschicht) über Lehm bis Ton (Molasse)*, im mittleren Bereich um *48a: Fast ausschließlich Braunerde aus (kiesführendem) Lehmsand bis Sandlehm (Molasse), verbreitet mit Kryolehm (Lösslehm, Molasse)*, im südlichen Bereich entlang des Grabens um *12a: Fast ausschließlich Kolluvisol aus Schluff bis Lehm (Kolluvium)*. Die Ackerzahl liegt bei 48, die Grünlandzahl bei 41, so dass die Bodenzahlen unter dem Landkreisdurchschnitt liegen (Rottal-Inn durchschnittliche Ackerzahl laut BayKompV 51, durchschnittliche Grünlandzahl 47). Somit werden keine besonders ertragreichen landwirtschaftlichen Flächen in Anspruch genommen.

Das Bodengefüge ist durch die landwirtschaftliche Nutzung jedoch verändert und anthropogen überprägt. Eine kulturhistorische Bedeutung ist nicht vorhanden.

Die Solarmodule und die Einfriedung werden mit Rammfundamenten ohne jeglichen Einsatz von Beton gesetzt. Damit verbleiben nach einem Rückbau der Anlage keine Rückstände im Boden und die Fläche bleibt für eine landwirtschaftliche Folgenutzung in einem guten landwirtschaftlichen Zustand erhalten.

Vegetationsbestand

Geländebegehungen erfolgten im September 2023. Der Planungsbereich besteht überwiegend aus einer Ackerfläche sowie einem intensiven Grünland, welches sich im Süden an die Ackerfläche anschließt. Ein Zufluss des Tanner Baches befindet sich im Süden, dieser wird durch einen Erlensaum begleitet. Im Osten, südlich der Flurnummer 1728 besteht eine biotopkartierte Hecke, die vollständig erhalten bleibt.

10.2 Eingriffsregelung in der Bauleitplanung

Gemäß § 1a Abs. 3 BauGB sind Eingriffe in Natur und Landschaft entsprechend den gesetzlichen Vorgaben auszugleichen.

Dieses Kompensationserfordernis ergibt sich aus der Überlagerung der Wertigkeit der betroffenen Grundflächen mit der Eingriffsschwere. Durch diese Überlagerungen ergeben sich Teilbereiche unterschiedlicher Beeinträchtigungsintensität, die jeweils flächenmäßig zu ermitteln sind und die weitere Berechnungsgrundlage darstellen.

Der anzusetzende Kompensationsfaktor ergibt sich aus vorgegebenen Spannen, aus denen dieser in Abhängigkeit des Umfangs und der Qualität der am Eingriffsort durchgeführten Vermeidungsmaßnahmen für den vorliegenden Planungsfall bestimmt wird und bei Abschlägen vom Höchstfaktor einer Begründung bedarf.

Die Beschreibung der Kompensationsflächen /-maßnahmen für unvermeidbare Eingriffe in Natur und Landschaft hinsichtlich der Eingriffsregelung in der Bauleitplanung erfolgt detailliert auf der Ebene des Bebauungsplanes mit Grünordnungsplan "SO Solarpark Schlagmann – Nord".

11 UMWELTPRÜFUNG

11.1 Umweltbericht

Gemäß § 2 Abs. 4 Satz 1 BauGB ist zur Beurteilung der Belange des Umweltschutzes nach § 1 Abs. 6 Nr. 7 und § 1a BauGB ein Umweltbericht erforderlich, in der die voraussichtlichen erheblichen Umweltauswirkungen ermittelt werden.

Umfang und Detaillierungsgrad des Umweltberichtes hängen von der jeweiligen Planungssituation ab und werden von der Kommune in Abstimmung mit der Genehmigungsbehörde festgelegt.

Im vorliegenden Fall erfolgt die Erarbeitung des Umweltberichtes parallel zur 22. Änderung des Flächennutzungsplanes und Landschaftsplanes der Gemeinde Zeilarn und dient somit gleichzeitig als Planungsgrundlage für das laufende Bauleitplanverfahren.

Hinsichtlich der darin gewonnenen Erkenntnisse wird auf den Umweltbericht nach § 2a BauGB zur 22. Änderung des Flächennutzungsplanes und Landschaftsplanes der Gemeinde Zeilarn verwiesen, der den Verfahrensunterlagen beiliegt.

12 VERWENDETE UNTERLAGEN

LITERATUR

BAYERISCHES STAATSMINISTERIUM FÜR WOHNEN, BAU UND VERKEHR (2021): Bau- und landesplanerische Behandlung von Freiflächen-Photovoltaikanlagen. München

BUNDESAMT FÜR NATURSCHUTZ (2009): Naturschutzfachliche Bewertungsmethoden von Freiflächenphotovoltaikanlagen. Bonn – Bad Godesberg

BAYERISCHES STAATSMINISTERIUM FÜR WOHNEN, BAU UND VERKEHR (2021): Bauen im Einklang mit Natur und Landschaft; Eingriffsregelung in der Bauleitplanung – ein Leitfaden. München

GESETZE

BAUGESETZBUCH [BauGB] in der Fassung der Bekanntmachung vom 03. 11. 2017 (BGBl. I S. 3634), das zuletzt durch Artikel 1 des Gesetzes vom 28. Juli 2023 (BGBl. 2023 I Nr. 221) geändert worden ist

BAUNUTZUNGSVERORDNUNG [BauNVO] in der Fassung der Bekanntmachung vom 21. November 2017 (BGBl. I S. 3786), die zuletzt durch Artikel 2 des Gesetzes vom 3. Juli 2023 (BGBl. 2023 I Nr. 176) geändert worden ist

BAYERISCHE BAUORDNUNG [BayBO] in der Fassung der Bekanntmachung vom 14. August 2007 (GVBl. S. 588, BayRS 2132-1-B), die zuletzt durch Gesetz vom 23. Juni 2023 (GVBl. S. 250), durch § 4 des Gesetzes vom 7. Juli 2023 (GVBl. S. 327) und durch Art. 13a Abs. 2 des Gesetzes vom 24. Juli 2023 (GVBl. S. 371) geändert worden ist

GEMEINDEORDNUNG [GO] in der Fassung der Bekanntmachung vom 22. 08. 1998 (GVBl. S. 796, BayRS 2020-1-1-I), die zuletzt durch § 2 3 des Gesetzes vom 24. Juli 2023 (GVBl. S. 385) geändert worden ist

BUNDESNATURSCHUTZGESETZ [BNatSchG] vom 29. 07. 2009 (BGBl. I S. 2542), das zuletzt durch Artikel 3 des Gesetzes vom 08. 12. 2022 (BGBl. I S. 2240) geändert worden ist

GESETZ ÜBER DEN SCHUTZ DER NATUR, DIE PFLEGE DER LANDSCHAFT UND DIE ERHOLUNG IN DER FREIEN NATUR [Bayerisches Naturschutzgesetz – BayNatSchG] vom 23. 02. 2011 (GVBl. S. 82, BayRS 791-1-U), das zuletzt durch Gesetz vom 23. 12. 2022 (GVBl. S. 723) geändert worden ist

WASSERHAUSHALTSGESETZ [WHG] vom 31. Juli 2009 (BGBl. I S. 2585), das zuletzt durch Artikel 5 des Gesetzes vom 3. Juli 2023 (BGBl. 2023 I Nr. 176) geändert worden ist

BAYERISCHES WASSERGESETZ [BayWG] vom 25. 02. 2010 (GVBl. S. 66, 130, BayRS 753-1-U), das zuletzt durch § 1 des Gesetzes vom 09. 11. 2021 (GVBl. S. 608) geändert worden ist

GESETZ ZUM SCHUTZ UND ZUR PFLEGE DER DENKMÄLER [Bayerisches Denkmalschutzgesetz – BayDSchG] in der Bayerischen Rechtssammlung [BayRS 2242-1-WK] veröffentlichten bereinigten Fassung, das zuletzt durch § 1 des Gesetzes vom 23. Juni 2023 (GVBl. S. 251) geändert worden ist

BAYERISCHE KOMPENSATIONSVERORDNUNG [BayKompV] vom 07.08.2013 [GVBl. S. 517, BayRS 791-1-4-U], die durch § 2 des Gesetzes vom 23.06.2021 [GVBl. S. 352] geändert worden ist

BUNDES-BODENSCHUTZ- UND ALTLASTENVERORDNUNG [BBodSchV] vom 09.07.2021 [BGBl. I S. 2598, 2716], ersetzt V 2129-32-1 v. 12.07.1999 | 1554 (BBodSchV)

GESETZ ZUM SCHUTZ VOR SCHÄDLICHEN BODENVERÄNDERUNGEN UND ZUR SANIERUNG VON ALTLASTEN [Bundes-Bodenschutzgesetzes – BBodSchG] vom 17. 03. 1998 [BGBl. I S. 502], das zuletzt durch Art. 7 des Gesetzes vom 25. 02. 2021 [BGBl. I S. 306] geändert worden ist

BAYERISCHES GESETZ ZUR AUSFÜHRUNG DES BUNDES-BODENSCHUTZGESETZES [Bayerisches Bodenschutzgesetz – BayBodSchG] vom 23. 02. 1999 [GVBl. S. 36, BayRS 2129-4-1-U], das zuletzt durch Gesetz vom 09. 12. 2020 [GVBl. S. 640] geändert worden ist

BAYERISCHES FEUERWEHRGESETZ [BayFwG] vom 23. 12. 1981 in der Bayerischen Rechtssammlung [BayRS 215-3-1-I] veröffentlichten bereinigten Fassung, das zuletzt durch § 2 des Gesetzes vom 24. 07. 2020 [GVBl. S. 350] geändert worden ist

GESETZ ZUR AUSFÜHRUNG DES BÜRGERLICHEN GESETZBUCHS IN DER BAYERISCHEN RECHTSSAMMLUNG [AGBGB] vom 20. 09. 1982 [BayRS IV S. 571], das zuletzt durch § 14 des Gesetzes vom 23. 12. 2022 (GVBl. S. 718) geändert worden ist

GESETZ FÜR DEN AUSBAU ERNEUERBARER ENERGIEN [Erneuerbare-Energien-Gesetz – EEG 2023] vom 21. 07. 2014 [BGBl. I S. 1066], das zuletzt durch Artikel 4 des Gesetzes vom 26. Juli 2023 (BGBl. 2023 I Nr. 202) geändert worden ist

SONSTIGE DATENQUELLEN

BAYERISCHES FACHINFORMATIONSSYSTEM NATURSCHUTZ [FIN-WEB]:

<https://www.lfu.bayern.de/natur/fis-natur>

BAYERISCHES STAATSMINISTERIUM FÜR WIRTSCHAFT, LANDESENTWICKLUNG UND ENERGIE - LANDESENTWICKLUNGSPROGRAMM BAYERN [LEP]:

<https://www.landesentwicklung-bayern.de/instrumente/landesentwicklungsprogramm/>

BAYERNATLAS - ONLINEANGEBOT DES LANDESAMTES FÜR DIGITALISIERUNG, BREITBAND UND VERMESSUNG: <http://geoportal.bayern.de/bayernatlas>

RAUMINFORMATIONSSYSTEM BAYERN: <http://risby.bayern.de>

UMWELTATLAS BAYERN: <https://www.umweltatlas.bayern.de>

REGIONALER PLANUNGSVERBAND LANDSHUT – REGIONALPLAN REGION LANDSHUT:
<http://www.region.landshut.org/plan>